

Súkromná materská škola Montessori, Prachatická 1A, 960 01 Zvolen
Elokované pracovisko – SMŠ Montessori, Trieda SNP 84, 974 01 Banská Bystrica

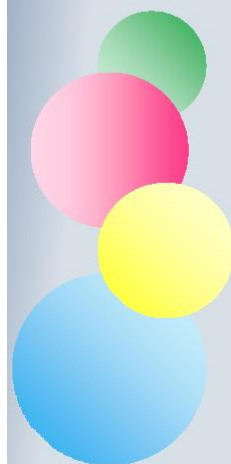


*Správa o výchovno-vzdelávacej činnosti
v školskom roku 2021/2022*

Vypracovala: Mgr. Radka Kečkešová, riaditeľka SMŠ Montessori

Správa prednesená v PR dňa: 30.9.2022

Správa prednesená v RŠ dňa: 30.11.2022



a) Základné identifikačné údaje o škole

1) Názov školy

Súkromná materská škola Montessori

2) Adresa školy

Prachatická 1A, 960 01 Zvolen

Trieda SNP 82, 974 01 Banská Bystrica - elokované pracovisko

3) Telefónne čísla škôl

0905 280 921 - Zvolen

0917 962 922 - Banská Bystrica

4) Internetová adresa školy

<http://www.skolymontessori.com>

5) Údaje o zriaďovateli:

MONTESSORI, o.z., I. Krasku 7, 960 01 Zvolen

6) Vedúca zamestnankyňa školy

Mgr. Radka Kečkešová – riaditeľka SMŠ Montessori

7) Poradné orgány školy

Rada školy

Mgr. Kvetoslava Rábelyová - predsedníčka Rady školy

Ing. Róbert Šalvata – za zriaďovateľa

Mgr. Jana Mozolová – za pedagogických zamestnancov SMŠ BB

Soňa Závadská – za pedagogických zamestnancov SMŠ ZV

Mgr. Lucia Machavová – za nepedagogických zamestnancov

Martin Kušík – za rodičov SMŠ BB

Ivana Viedensky – za rodičov SMŠ ZV

Pedagogická rada

V školskom roku 2021/2022 mala pedagogická rada 7 členov.

b) Počet detí v SMŠ Montessori

V školskom roku 2021/2022 bola v SMŠ Zvolen 1 vekovo zmiešaná trieda s počtom detí 27. Počas školského roka sa vrátilo 0 detí zo ZŠ. Počas roka ukončilo dochádzku 1 dieťa a nenastúpilo žiadne nové dieťa, ku koncu školského roka sme adaptovali 2 nové deti. SMŠ nenavštevovalo žiadne dieťa so ŠVVP. V SMŠ Banská Bystrica bola 1 vekovo zmiešaná skupina detí s počtom detí 24. V priebehu školského roka 1 dieťa prerušilo dochádzku dlhodobo počas roka. Na konci roka navštevovalo SMŠ 23 detí. Nik sa neodst'ahoval. SMŠ v Banskej Bystrici navštevovali 2 deti so ŠVVP.

c) Počet detí prijatých do 1. ročníka ZŠ

V SMŠ Montessori Zvolen sa predškolskej prípravy zúčastňovalo 10 detí predškolského veku, z nich žiadne nemalo odloženú školskú dochádzku. Do 1. ročníka ZŠ nastúpilo 10 detí.

V SMŠ Montessori BB sa predškolskej prípravy zúčastňovali 6 detí predškolského veku, z toho 1 dieťa malo odloženú školskú dochádzku.

Taktiež sme pomohli zastrešiť 11 predškolákov z Pressburg Montessori v Bratislave, keďže toto zariadenie ešte nebolo v sieti škôl, ale zabezpečovali predškolskú prípravu.

Všetky deti boli prijaté do 1. ročníka ZŠ.

d) Zameranie školy

Súkromná materská škola Montessori zabezpečuje vo svojich prevádzkach výchovu a vzdelávanie deťom spravidla od 3 do 6 rokov. Ak to personálne a priestorové podmienky dovoľujú, prijímajú sa aj deti od 2,5 roka. Cieľom materskej školy je podporovať a rozvíjať potenciál dieťaťa viesť dieťa k samostatnosti, podporovať rozvoj jeho zručností a kompetencií, budovať jeho sebaistotu v každodenných činnostiach i komunikačných zručnostiach. Dbá sa pritom na jedinečnosť každého dieťaťa, pričom sa opierame o poznatky modernej pedagogiky a psychológie, z ktorých vychádza Štátny vzdelávací program, ako aj o princípy Montessori pedagogiky, ktoré úspešne využívajú stovky Montessori školských zariadení po celom svete.



Pri zavádzaní tohto prístupu nám ide o skutočnú kvalitu tohto procesu, dodržiavame trojhodinový pracovný cyklus, nastavujeme pripravené prostredie, kde je deťom umožnené slobodne napredovať podľa svojich vnútorných potrieb. Režim dňa aj pravidlá v škôlke sú zamerané na to,

aby pomáhali deťom navštevujúcim naše zariadenie dosahovať čoraz väčší stupeň samostatnosti, vďaka čomu nielen rastie ich seba hodnota, ale preberajú zodpovednosť a stávajú sa aktívnymi účastníkmi výchovno-vzdelávacieho procesu. Pre efektívnejšie uplatňovanie tejto metódy nestačí iba neustále vzdelávanie pedagogických zamestnancov, ale aj podpora a pochopenie zo strany rodičov, na ktorej sa snaží materská škola systematicky pracovať pomocou pravidelnej emailovej komunikácii, stretnutiami a seminármi o výchovných otázkach, a pravidelnými individuálnymi konzultáciami o pokroku ich detí. V komunikácii s deťmi, rodičmi a zamestnancami sa snažíme využívať rešpektujúci prístup.

e) Počet zamestnancov a plnenie kvalifikačného predpokladu pedagogických zamestnancov školy

V školskom roku 2021/2022 zabezpečovali v SMŠ Montessori Zvolen výchovno-vzdelávací proces 4 pedagogické zamestnankyne, 2 z toho na plný úväzok a 2 na čiastkový (vrátane riaditeľky). Všetky pedagogické zamestnankyne majú ukončené požadované kvalifikačné štúdium podľa vyhlášky MŠ SR č. 41/1996 Z.z. o odbornej a pedagogickej spôsobilosti pedagogických zamestnancov. Tri učiteľky majú dokončené Národné diplomované kurzy Montessori v Bratislave a Prahe, štvrtá učiteľka úspešne absolvovala národný kurz v Bratislave. Mimo pedagogických zamestnankýň pracuje v zariadení 1 nepedagogická zamestnankyňa, ktorá zabezpečuje dovoz a výdaj stravy (obedy), ako aj prípravu stravy (desiaty a olovranty).

V elokovanom pracovisku Banská Bystrica zabezpečovali v školskom roku 2021/2022 výchovno-vzdelávací proces 3 pedagogické zamestnankyne na plný úväzok. Všetky zamestnankyne majú pedagogické a špeciálne pedagogické vzdelanie 1. a 2. stupňa VŠ. Všetky učiteľky spĺňajú odbornú kvalifikáciu aj v oblasti Montessori pedagogiky. 2 z 3 učiteliek však úspešne absolvovali záverečné skúšky z NDK. 1 učiteľka odišla na materskú dovolenku. Vo výberovom konaní sme vybrali učiteľku s absolvovaným českým národným montessori kurzom a potrebnou praxou v tomto prostredí.

V elokovanom pracovisku pracuje 1 nepedagogická zamestnankyňa, ktorá má na starosti výdaj a prípravu jedla a pomáha deťom pri príprave stolovania, pri stolovaní a jednoduchej príprave jedla.

f) Ďalšie vzdelávanie pedagogických zamestnankýň školy

V školskom roku 2021/2022 všetky učiteľky zo SMŠ Banská Bystrica a Zvolena absolvovali pravidelne 1x do mesiaca metodické združenia, ktoré boli zamerané na odbornú spôsobilosť v rôznych oblastiach. Koncom druhého polroka sa tieto metodické stretnutia konali menej často, a to hlavne z dôvodu častej chorobnosti, ukončovania štúdia a následných skúšok a taktiež z potrieb menenia pracovných pozícií na miesto učiteľky, hospodárky a ich potrebných zaškolení.

Už štvrtý rok uvádzame do praxe diagnostický softvér Montessori Analytics, poskytnutý zriaďovateľom, ktorý nám pomáha okrem samotnej diagnostiky zosystematizovať naše úsilie a zlepšovať kvalitu edukácie a komunikáciu o pokrokoch dieťaťa medzi pedagogickými

zamestnancami a tiež smerom k rodičom. Učili sme sa efektívne používať tento nástroj na zlepšenie diagnostiky a tiež k poznávaniu didaktických radov.

Ku koncu školského roka sme mali možnosť supervízie p. Dity Dlouhej, ktorá je uznávanou odborníčkou na montessori pedagogiku v Čechách. Dala nám veľmi cennú spätnú väzbu a inšpirácie na zlepšovanie sa a veríme, že táto spolupráca bude systematická a dlhodobějšía.

g) Aktivity materskej školy a jej prezentácia na verejnosti

Tento rok sme neprezentovali našu SMŠ na verejnosti vzhľadom aj na pretrvávajúce pandemické opatrenia. Taktiež sme evidovali väčší počet záujemcov, ako bolo možné z kapacitných dôvodov prijať.

Zvolen

- Karneval
- Vyšetrenie školskej zrelosti – depistáž prostredníctvom CPPaP 2x ročne
- Deň rodiny s výletom na ranč Kráľová (spoločne strávený deň s odchádzajúcimi a budúcimi škôlkarmi)
- Rozlúčka s predškolákmi
- Spoločná brigáda na úpravu vonkajších priestorov škôlky

Banská Bystrica

- Šarkaniáda s vlastnoručne vyrobenými šarkanmi
- Psychologická depistáž – testy školskej zrelosti a spôsobilosti pre predškolákov 2x ročne
- Vianočná besiedka
- Pravidelné turistické vychádzky
- Mestský park pod Múzeom SNP
- Návšteva Dielne ľudových remesiel ÚĽUV – práca s prútím – výroba korbáčov, práca s roztaveným voskom - výroba kraslíc
- Deň otcov
- Deň mamičiek
- Rozlúčka s predškolákmi - besiedka pre rodičov, súrodencov, starých rodičov, obdarovanie a rozlúčenie sa s budúcimi školákmi

h) Údaje o projektoch, do ktorých bola SMŠ zapojená

V školskom roku 2021/2022 sa SMŠ Montessori Zvolen aj Banská Bystrica opäť zapojila do Projektu Zelená škola. V spolupráci s rodičmi sa sformoval akčný plán a obidve MŠ si vybrali tentokrát oblasť „Zeleň a ochrana prírody“ .

Po dvojročnom úsilí v predchádzajúcom období s témou „Odpad“ boli obidve pobočky odmenené certifikátom Zelenej školy, keďže splnili kritéria pre získanie tohto certifikátu. Naďalej pokračujeme v tomto projekte.

i) Údaje o výsledkoch inšpekčnej činnosti

V priebehu školského roka 2021/2022 nebola v SMŠ Montessori realizovaná žiadna inšpekčná činnosť.



j) Údaje o priestorových a materiálo - technických podmienkach školy

SMŠ Montessori vo Zvolene prevádzkuje svoje služby v novo zrekonštruovaných priestoroch, ktoré pomohli zabezpečiť potrebný štandard estetického a príjemného prostredia. Pre úpravu vonkajších priestorov vnútrobloku sme sa snažili za pomoci rodičov zapojiť do projektov, ktoré boli určené na ich revitalizáciu. Zatiaľ sa uskutočnila iba 1 etapa plánovaného projektu. Priestory materskej školy na Prachatickej ulici sú naďalej veľmi pekné, presvetlené, priestranné a vhodné. Napriek tomu, že sa nepodarilo vybudovať prístrešok, našla sa vhodná alternatíva, ktorá umožňuje deťom pracovať počas cyklu vonku. Vďaka spoločnej brigáde rodičov sa nám opäť podarilo detské ihrisko opraviť a skrášliť.

Pribudol taktiež nový didaktický materiál z matematiky (kompletný perlový materiál so stojanom), ktorý umožňuje deťom napredovať v tejto oblasti. Strava je naďalej zabezpečená dovážaním z MŠ Hrnčiarska vo Zvolene. Triedy SMŠ Montessori sú vybavené didaktickými pomôckami a Montessori materiálom, ktorý bol v tomto školskom roku rozšírený. Tento materiál sa dopĺňa a pravidelne zamieňa.

Zamestnankyne SMŠ Montessori Banská Bystrica majú k dispozícii 1 tlačiareň a 1 notebook a 1 tablet. SMŠ disponuje dostatočným počtom stolov, ktoré sú v rôznej výške, čo zodpovedá heterogénnej skupine.

V oboch škôlkach je potrebná „revitalizácia“ didaktického materiálu. V minulosti bola väčšina materiálov zabezpečená vďaka zriaďovateľovi a zapájaniu sa do súvisiacich projektov.

Avšak momentálne je na zodpovednosti každej pobočky, aby si vytvárala finančnú rezervu a

zakúpila potrebný materiál podľa priorít. Môžu sa čerpať prostriedky z rozpočtu, ktoré sú na to určené, ale v prípade, že SMŠ je vo finančnej strate, nemôže si takýto materiál dovoliť zakúpiť.

k) Údaje o finančnom a hmotnom zabezpečení výchovno - vzdelávacej činnosti školy

SMŠ Montessori je súkromným školským zariadením, ktorého zriaďovateľom je MONTESSORI, o.z. SMŠ Montessori má vlastnú právnu subjektivitu.

Zdroje financovania SMŠ Montessori:

- a) *dotácie zo štátneho rozpočtu cez podielové dane obce*
- b) *príspevky od rodičov vo forme školného, ktoré bolo zriaďovateľom a Radou školy schválene stanovené vo výške 220 eur (Zvolen) a 230 eur (Banská Bystrica)*
- c) *nenormatívne finančné prostriedky pre 5 - 6-ročné deti*
- d) *štvrtročné príspevky rodičov do triedneho fondu a príspevok na hygienu vo výške 15+20 eur na školský rok- Banská Bystrica aj Zvolen*
- e) *2 % z daní pre MONTESSORI, o.z.*

Finančná správa o hospodárení za SMŠ Montessori Zvolen bude súčasťou dokumentácie v časti Prílohy.

Finančná správa o hospodárení za SMŠ Montessori Banská Bystrica bude taktiež súčasťou dokumentácie v časti Prílohy.

l) Cieľ, ktorý si škola určila v koncepčnom zámere rozvoja školy

Výchova a vzdelávanie detí v SMŠ Montessori sa realizovala v šk. roku 2021/22 podľa novovzniknutej koncepcie na roky 2020-2026 a na základe schváleného plánu práce, konzultácií a osobných plánov Montessori tímu v oboch prevádzkach a v súlade s našim aktuálnym porozumením filozofie a pedagogickej koncepcie M. Montessori:

- a. *výchovu a vzdelávanie detí rozvíjať prirodzenou cestou, a to prostredníctvom princípov a zásad Montessori pedagogiky*
- b. *princípy a zásady Montessori pedagogiky naplňovať podľa metodiky AMI inštitútov, ktoré strážia „čistotu“ a pôvodné myšlienky Marie Montessori*
- c. *podporovať duševnú pohodu detí i zamestnancov*
- d. *budovať stabilné miesto a dobré meno medzi MŠ vo Zvolene a v B. Bystrici*
- e. *nadštandardnou prácou smerom k dieťaťu i k rodičovi pomáhať budovať silnú komunitu rodičov i priateľov školy, ktorí si uvedomujú potrebu meniť určité prístupy a spôsoby výchovy a vzdelávania*
- f. *vytvárať multikultúrne prostredie, ktoré bude viesť deti k tolerancii, k poznaniu a rešpektovaniu rozličných kultúr a k utváraniu prosociálneho správania bez predsudkov a bariér*

k) Oblasti, v ktorých škola dosahuje dobré výsledky a oblasti, v ktorých sú nedostatky

SILNÉ STRÁNKY	SLABÉ STRÁNKY
<ul style="list-style-type: none"> • Krásne, nové, estetické prostredie • Uspokojivé materiálne zabezpečenie • Spolupráca medzi ZV-BB • Silný, odborný, zastabilizovaný tím, • Individuálny a rešpektujúci prístup • Rovnaké hodnoty U – konzistentnosť • Kvalitné vzťahy s rodičmi • Ochota zdieľať navzájom zručnosti, poznatky, ochota učiť sa nové veci • Zvyšovanie eko štandardu – zelená škola • Montis – plánovanie • Flexibilita reagovať na novovzniknuté situácie • Živá a aktívna spolupráca a angažovanosť rodičov 	<ul style="list-style-type: none"> • Zadlženosť a absencia systémového fundraisingu • Opatrebovanosť didaktického materiálu • Nejednotnosť aktuálnej úrovne pedagogického procesu na pobočkách • Určovania štandardu zdravého stravovania u všetkých 3 učastníkov náročné na čas a energiu, nejednotnosť • Rezervy v diagnostikovaní a plánovaní • Nefunkčný štipendijný program • Slabá projektová zdatnosť
PRÍLEŽITOSTI	RIZIKÁ
<ul style="list-style-type: none"> • Silná komunita – pozitívne referencie • Rastúci záujem o škôlku, poradovník • Marketing – budovanie mena • ZŠ Montessori • Vzdelávanie, prednášky pre rodičov a verejnosť • Hospitácie v iných MŠ- odborný rast zamestnancov • Podpora vzdelávania zamestnancov • Monitorovanie absolventov – ako sa im darí, čo potrebujú – štatistiky – spolupráca so ZŠ • Teambuilding • Spolupráca s mestom – noviny • Fungujúci štipendijný fond 	<ul style="list-style-type: none"> • Covid , častá chorobnosť - ohrozenie finančnej stability • Personálne zmeny ohrozujúce stabilitu a odbornú úroveň • Neznalosť Montessori princípov širokej verejnosti a rodičov • Riziko vyhorenia ped. zamestnancov – vysoké tempo, nároky • Zvyšovanie školného s narastajúcimi nákladmi energií • Zdražovanie pohonných hmôt

Vo Zvolene, dňa: 30.11.2022

Mgr. Radka Kečkešová
riaditeľka SMŠ Montessori

Vyjadrenie Rady SMŠ Montessori k predkladanej správe o výchovno-vzdelávacej činnosti v školskom roku 2021/2022

Rada SMŠ Montessori pod vedením predsedníčky Mgr. Kvetoslavy Rábelyovej odsúhlasila výročnú správu o výchovno-vzdelávacej činnosti v školskom roku 2021/2022, ktorú predložila riaditeľka SMŠ Montessori Mgr. Radka Kečkešová.



Vo Zvolene, dňa: 30.11.2022

Mgr. Kvetoslava Rábelyová
predsedníčka Rady školy